



**DAB PUMPS INC.**  
3226 Benchmark Drive  
Ladson, SC 29456 USA  
info.usa@dwtgroup.com  
Ph.: 1-843-797-5002  
Fax: 1-843-797-3366



**DAB PUMPS CANADA**  
300 Kennedy Road South Unit B,  
Brampton, ON, L6W 4V2, Canada  
JOB 2H0 Montreal (QC) - CA  
tel: 1-833-322-7867  
e-mail: orders@dwtgroup.ca



**DAB PUMPS S.p.A.**

Via M. Polo, 14 - 35035 Mestrino (PD) - Italy  
Tel. +39 049 5125000 - Fax +39 049 5125950  
www.dabpumps.us

**esybox**

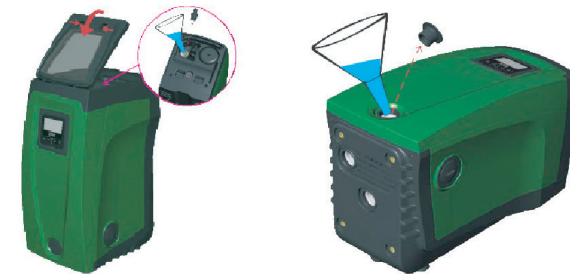


**QUICK GUIDE  
GUIDE RAPIDE  
GUÍA RÁPIDA**



M05A26 cod. 60184242

**PRIMING THE PUMP  
AMORÇAGE DE LA POMPE  
CEBAR LA BOMBA**

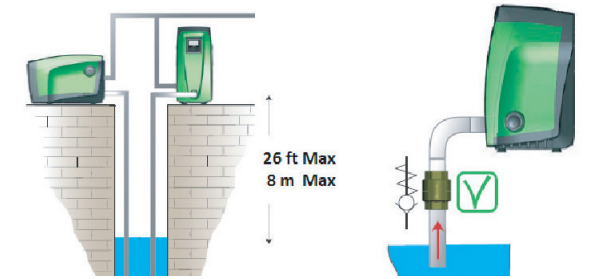


- 1) Remove the filling plug
- 2) Fill the pump with water
- 3) Refit the filling plug

- 1) Retirer le bouchon de remplissage
- 2) Remplir la pompe d'eau
- 3) Réinstaller le bouchon de remplissage

- 1) Retire el tapón de llenado
- 2) Llene la bomba con agua
- 3) Vuelva a colocar el tapón de llenado

**INSTALLATION WITH SUCTION LIFT  
INSTALLATION AVEC ASPIRATION PROFONDE  
INSTALACIÓN CON SUCCIÓN NEGATIVA**



26 ft (8 m) Maximum suction lift  
Fit check valve / NRV to the bottom of the suction pipe

Aspiration Maximale 26 ft (8 m)  
Installez le Clapet anti-retour au bas du tuyau d'aspiration

Altura de succión máxima 26 ft (8 m)  
Coloque la válvula anti-retorno (check) en la parte inferior del tubo de succión.

**CHANGING THE PRESSURE SETTING  
CHANGEMENT DU RÉGLAGE DE LA PRESSION  
CAMBIO DEL AJUSTE DE PRESIÓN**



Press the **MODE** and **SET** buttons for 3 seconds until you get to the **SP** screen. Then use the **+** and **-** buttons to change the pressure setting. Press the **SET** button to save the setting and return to the main screen

Appuyez sur les boutons **MODE** et **SET** pendant 3 secondes jusqu'à ce que vous arriviez à l'écran **SP**. Utilisez ensuite les boutons **+** et **-** pour modifier le réglage de la pression. Appuyez sur le bouton **SET** pour enregistrer le réglage et revenir à l'écran principal.

Pulse al mismo tiempo los botones **MODE** y **SET** durante 3 segundos hasta que aparezca en la pantalla **SP**. Luego utilice los botones **+** y **-** para cambiar el ajuste de la presión. Pulse el botón **SET** para guardar la configuración y volver a la pantalla principal.

**CHANGING THE RESTART PRESSURE  
CHANGEMENT DE LA PRESSION DE REDÉMARRAGE  
CAMBIO DE LA PRESION DE REARRANQUE**

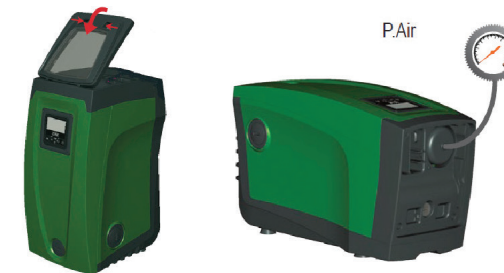


Press the **MODE**, **SET** and **-** buttons for 5 seconds until you get to the **RP** screen. Then use the **+** and **-** buttons to change the pressure **SET**ting. Press the **SET** button to save the **SET**ting and return to the main screen

Appuyez sur les touches **MODE**, **SET** et **-** pendant 5 secondes jusqu'à ce que vous arriviez à l'écran **RP**. Utilisez ensuite les boutons **+** et **-** pour modifier le réglage de la pression. Appuyez sur le bouton **SET** pour enregistrer le réglage et revenir à l'écran principal.

Pulse los botones de **MODE**, **SET** y **-** durante 5 segundos hasta llegar a la pantalla **RP**. Luego utilice los botones **+** y **-** para cambiar el ajuste de la presión. Pulse el botón **SET** para guardar la configuración y volver a la pantalla principal.

**CHANGING THE PRE-CHARGE PRESSURE  
CHANGEMENT DE LA PRESSION DE PRÉ-CHARGE  
CAMBIO DE LA PRESIÓN DE PRÉ-CARGA**

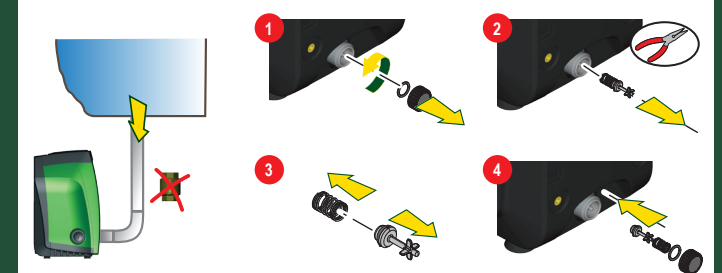


Take off the lid.  
Remove the air valve cap.  
Pressurize to 15psi below the "**SP**" pressure setting.  
**E.g.** **SP** (50 psi) - 15 psi = 35 psi Precharge

Enlevez le couvercle.  
Retirez le bouchon de la soupape d'air.  
Pressurisez à 15 psi en dessous du réglage de pression "**SP**".  
**Ex.** **SP** (50 psi) - 15 psi = Pré-charge de 35 psi

Retire la tapa, para acceder a la válvula de aire desenrosque la tapa.  
Presurice 15 psi por debajo del ajuste de presión "**SP**".  
**Ejemplo:** **SP** (50 psi) - 15 psi = 35 psi Pre-carga

**INTALLATION WITH FLOODED SUCTION  
INSTALLATION AVEC ASPIRATION IMMERGÉE  
INTALACIÓN CON SUCCIÓN POSITIVA**



No check valve is required on the suction pipe. To inhibit the self-priming valve, remove the drain cap at the back. Remove the valve, detach the spring from the shutter valve, and insert it back with O-Ring side first. Lastly, place the spring on the backside of the valve and refit the drain cap back.

Aucun clapet anti-retour n'est requis sur le tuyau d'aspiration. Pour inhiber le clapet d'auto-amorçage, retirez le bouchon de vidange à l'arrière. Retirez le clapet, détachez le ressort du clapet d'obturation et réinsérez-le avec le côté joint torique en premier. Enfin, placez le ressort à l'arrière du clapet et remettez le bouchon de vidange en place.

No se requiere válvula de retención en la tubería de succión. Para deshabilitar la válvula autocebante, retire el tapón de drenaje (localizado en la parte posterior de la bomba), posteriormente retire la válvula de retención y separe el resorte de la válvula e insértelo nuevamente iniciando por el lado de la junta tórica. Por último, coloque el resorte en la parte posterior de la válvula y el tapón de drenaje.

**CHANGING THE DISPLAY LANGUAGE  
CHANGEMENT DE LA LANGUE D’AFFICHAGE  
CAMBIAR EL IDIOMA DE PANTALLA**



Press the **SET** and **-** buttons for 3 seconds until you get to the **CT** screen. Then press the **MODE** button 3 times to get to the **LA** screen. Then use the **+** and **-** buttons to change the display Language. Press the **SET** button to save the setting and return to the main screen.

Appuyez sur les boutons **SET** et **-** pendant 3 secondes jusqu’à ce que vous arriviez à l’écran **CT**. Appuyez ensuite trois fois sur la touche **MODE** pour accéder à l’écran **LA**. Utilisez ensuite les boutons **+** et **-** pour changer la langue d’affichage. Appuyez sur le bouton **SET** pour enregistrer le réglage et revenir à l’écran principal.

Pulse los botones **SET** y **-** al mismo tiempo durante 3 segundos hasta llegar a la pantalla **CT**. A continuación, presione el botón **MODE** 3 veces para llegar a la pantalla **LA**. A continuación, utilice los botones **+** y **-** para cambiar el idioma de la pantalla. Pulse el botón **SET** para guardar la configuración y volver a la pantalla principal.

**CHANGING THE UNITS OF MEASUREMENT  
CHANGEMENT DES UNITÉS DE MESURE  
CAMBIO DE LAS UNIDADES DE MEDIDA**

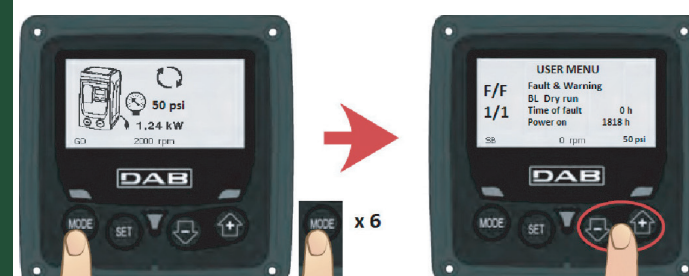


Press the **MODE**, **SET** and **-** buttons for 5 seconds until you get to the **RP** screen. Then press the **MODE** button 2 times to get to the **MS** screen. Then use the **+** and **-** buttons to change the units. Press the **SET** button to save the setting and return to the main screen.

Appuyez sur les touches **MODE**, **SET** et **-** pendant 5 secondes jusqu’à ce que vous arriviez à l’écran **RP**. Appuyez ensuite sur la touche **MODE** 2 fois pour accéder à l’écran **MS**. Utilisez ensuite les boutons **+** et **-** pour changer les unités. Appuyez sur le bouton **SET** pour enregistrer le réglage et revenir à l’écran principal.

Pulse los botones de **MODE**, **SET** y **-** durante 5 segundos hasta llegar a la pantalla **RP**. A continuación, pulse el botón **MODE** 2 veces para llegar a la pantalla **MS**. A continuación, utilice los botones **+** y **-** para cambiar las unidades. Pulse el botón **SET** para guardar la configuración y volver a la pantalla principal.

**FAULT HISTORY  
HISTORIQUE DES DÉFAILLANCES  
LISTA DE FALLAS**

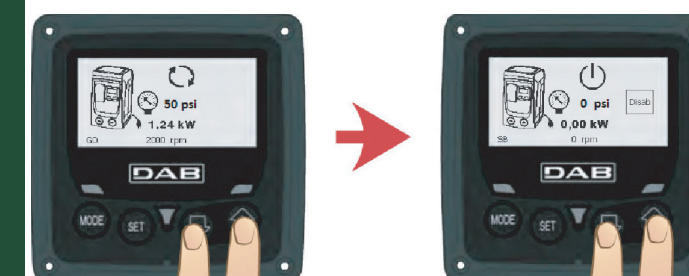


Press the **MODE** button 5 times to get to the **F/F** screen. Then use the **+** and **-** buttons to move up and down through the fault list.

Appuyez 5 fois sur la touche **MODE** pour accéder à l’écran **F/F**. Ensuite, utilisez les touches **+** et **-** pour vous déplacer vers le haut et vers le bas dans la liste des défaillances.

Presione el botón **MODE** 5 veces para llegar a la pantalla **F/F**. A continuación, utilice los botones **+** y **-** para desplazarse hacia arriba y hacia abajo a través de la lista de fallos.

**TO DISABLE OR ENABLE THE DEVICE  
POUR DÉSACTIVER OU ACTIVER L’APPAREIL  
PARA DESACTIVARLO Y/O REESTABLECERLO**

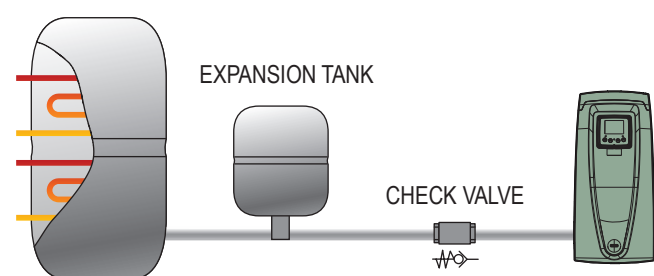


Press the **-** and **+** buttons together and release.

Appuyez sur les boutons **-** et **+** ensemble et relâchez.

Pulse los botones **-** y **+** juntos y suelte.

**INSTALLATION WITH WATER HEATER  
INSTALLATION AVEC CHAUFFE-EAU  
INSTALACIÓN CON CALENTADOR DE AGUA**



If the pump is installed before a water heater (as shown above) an external expansion tank and a check valve must be used. The pre-charge pressure of the expansion tank has to be set equal to the system’s pressure Set Point (**SP**).

Si la bomba está instalada antes de un calentador de agua (como se muestra arriba), se debe utilizar un depósito externo de expansión y una válvula de control. La presión de pre-carga del depósito de expansión debe estar configurada en el mismo valor que el valor de consigna (**SP**) de presión del sistema.

Si la pompa est installée avant un chauffe-eau (comme illustré ci-dessus), un vase d’expansion externe et un clapet anti-retour doivent être utilisés. La pression de précharge du vase d’expansion doit être égale au point de consigne (**SP**) de pression du système.

**H2D CONNECTION  
CONNEXION H2D  
CONEXIÓN DE H2D**



Download the App and follow the instructions given.

Téléchargez l’application et suivez les instructions données.

Descargar la aplicación y seguir las instrucciones.

**MAIN FAULT CODES  
PRINCIPAUX CODES DE DÉFAILLANCE  
PRINCIPALES CÓDIGOS DE FALLO**

BL	Dry Run Protection
	Protection contre le fonctionnement à sec
	Protección contra marcha en seco
PB	Supply voltage fault
	Faute tension d’alimentation
OT	Over Temperature in power stages
	Surchauffe en puissance
OC	Over Current in the Motor
	Surintensité au moteur
SC	Short Circuit
	court-circuit
E--	Internal Fault
	Faute interne
	Error interno

**ANTI-CYCLING  
ANTI-CYCLAGE  
ANTI-CICLOS (ANTI-FUGAS)**



Press the **MODE**, **SET** and **+** buttons for 5 seconds until you get to the **TB** screen. Then press the **MODE** button 5 times to get to the **AY** screen. Then use the **+** and **-** buttons to enable or disable.

Appuyez sur les touches **MODE**, **SET** et **+** pendant 5 secondes jusqu’à ce que vous arriviez à l’écran **TB**. Appuyez ensuite sur la touche **MODE** 5 fois pour accéder à l’écran **AY**. Utilisez ensuite les boutons **+** et **-** pour activer ou désactiver.

Pulse los botones de **MODE**, **SET** y **+** durante 5 segundos hasta llegar a la pantalla **TB**. A continuación, pulse el botón **MODE** 5 veces para llegar a la pantalla **AY**. Utilice los botones **+** y **-** para activar o desactivar.